

# El declive demográfico y su impacto en la enseñanza

Alejandro Macarrón Larumbe

Ingeniero y consultor empresarial  
Director de la Fundación Renacimiento  
Demográfico

Sevilla, 6 de noviembre de 2015



# Preliminar

- ✓ Esta ponencia trata sobre el declive demográfico de España que augura la insuficiencia de nacimientos, otros cambios demográficos, y sus consecuencias en la enseñanza escolar.
- ✓ La ponencia contiene elementos descriptivos de los cambios demográficos que se están produciendo (baja natalidad, envejecimiento social, cambios étnicos en la sociedad española), elementos hipotético-valorativos de dichos cambios (qué impacto pueden tener y cuáles son las posibles soluciones), y algunas consideraciones prácticas de lo anterior para la enseñanza escolar a corto y medio plazo.

NB. La Fundación Renacimiento Demográfico ([www.renacimiento-demografico.org](http://www.renacimiento-demografico.org)) tiene por fin estudiar el invierno demográfico y fenómenos conexos, y sensibilizar a la sociedad sobre el mismo y sus posibles soluciones. Aprovechando su conocimiento del tema, también realiza estudios demográficos de interés específico para empresas u organizaciones. Está a su disposición para profundizar sobre todo esto, si lo desea.

# Advertencias iniciales

“La **mayor parte de los estados de Europa occidental** llevan camino de **suicidarse** por la **demografía**, **sin tan siquiera ser conscientes** de ello”  
(**Michel Rocard**, primer ministro socialista francés de 1988 a 1991,  
en el cierre de la “Conferencia de las familias”, en 1989)

“El problema demográfico de España es tan grave que, si seguimos así,  
España desaparecería. **¿Qué futuro tiene un país de viejos?**”  
(**Juan Velarde Fuertes**, economista y premio Príncipe de Asturias)

“La **demografía es el destino**”  
(**Auguste Comte**, creador del positivismo y la sociología)

# Pasado, presente y futuro demográfico de España

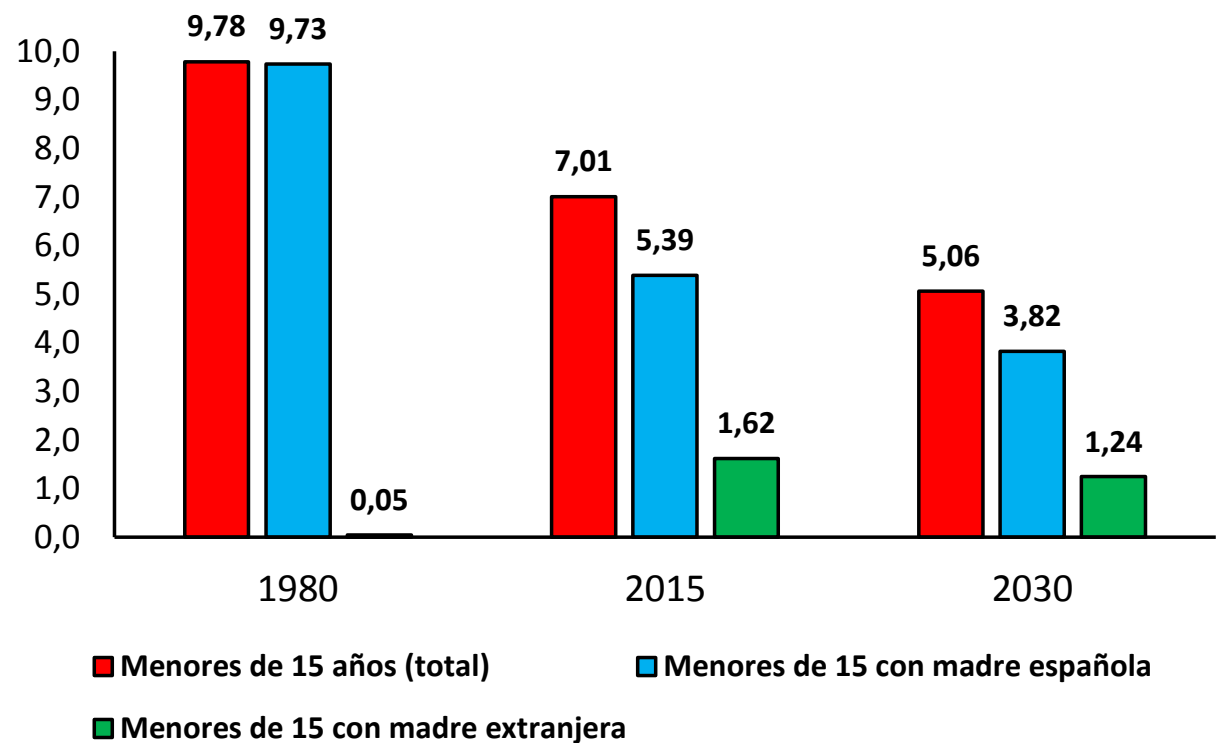
Fuente: INE (cifras de población y proyecciones a LP, indicadores demográficos), Eurostat, análisis propio	De dónde venimos	Quiénes somos	A dónde vamos
Año	1976	2015	2064
Fecundidad: hijos por mujer	2,8	1,27(*) – 1,32 (2014)	¿1,0?
Esperanza de vida (años)	74	83 (2014)	93
Edad promedio población (años)	33,3	42,4 – 44,1(*)	54,3
% Población menor de 21 años	37	19,3(*) – 20,6	14
% Población con 65 años y más	10,7	18,4 – 20,7(*)	39
Nacimientos menos muertes en % de la población	1%	0,1% - <b>0,1%*</b> (2013)	<b>-0,4%</b>
Población (millones)	35,9	39,1(*) – 46,4	40,9
% población con raíz extranjera (inmigrantes + descendientes)	<0,5	13 + 3	¿25 a >30?
% Menores de 5 años con padres extranjeros	<0,5	Aprox. 25	ND

(\*) Españoles autóctonos. El resto de las cifras son para toda la población residente, sea de raíces locales o foráneas.

# Pasado, presente y futuro de la población escolar de España

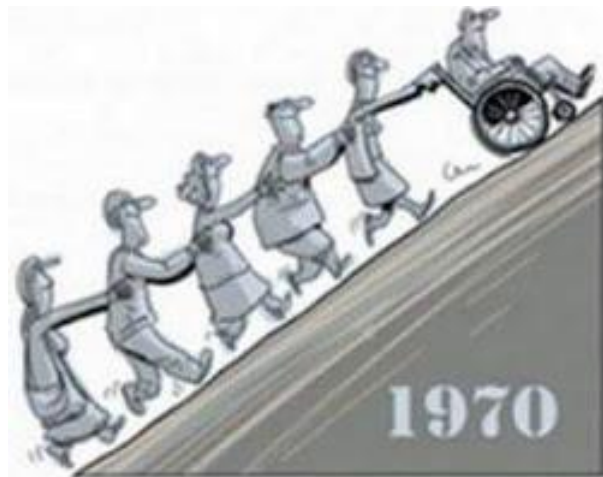
## Población en España de 0 a 14 años

Fuente: Cifras históricas de población, Padrón Municipal y proyecciones de población a largo plazo (INE), Eurostat, elaboración propia



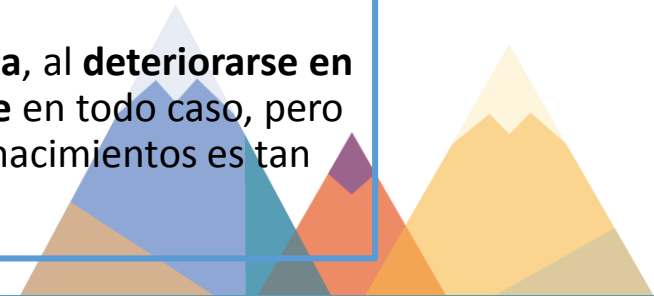
	Variación 1980-2015	Variación 2015-2030	Variación 1980-2030
Menores de 15 años (total)	-28%	-28%	-48%
Menores de 15 con madre española	-45%	-29%	-61%
Menores de 15 con madre extranjera	3210%	-23%	2441%

# El declive demográfico, en caricatura



# Mensajes principales (1)

- ✓ **España, toda Europa y medio mundo** tienen una **fecundidad inferior** a la necesaria para el relevo generacional. La baja natalidad y una esperanza de vida creciente configuran un **cóctel “implosivo”** que conduce a una población cada vez más envejecida, que tiende a menguar y, a término, a desaparecer: es el denominado **“invierno demográfico”** o **“suicidio demográfico”**.
- ✓ Este fenómeno es **especialmente intenso** en España, Alemania, Italia, Japón, o la Europa oriental. Pero es una pauta generalizada: **muchos más países -casi todos-**, tienden a un escenario demográfico parecido a medio y largo plazo.
- ✓ Con el invierno demográfico, **no sólo las pensiones** de jubilación están en riesgo. La **economía en su conjunto y el consumo quedan estructuralmente lastrados**, la **democracia podría verse desnaturalizada** y la **vida afectiva mermada** por ser las familias muy cortas. Y en el plano geopolítico, España y Europa tienden a la irrelevancia por su decreciente peso poblacional en el mundo. Es un problema mucho **más grave e inmediato** de lo que la gran mayoría de la gente piensa.
- ✓ La demografía, en países como España, ha pasado de ser **motor** de la economía y la sociedad, a **carcoma**, al **deteriorarse en cantidad y calidad** el capital humano. Es un problema que no cabe ignorar y al que es preciso **adaptarse** en todo caso, pero al que **más vale que no nos resignemos** como inevitable. Por más reformas que se hagan, el déficit de nacimientos es tan tremendo, que sin más niños sólo se logrará **administrar mejor la penuria**.



## Mensajes principales (2)

- ✓ El **nuevo escenario demográfico español / europeo no tiene precedentes históricos**, pero tiene una pinta entre mala y muy mala. En cambio, **en los países emergentes**, aunque a largo plazo también envejecerán, la **demografía será muy favorable** en los próximos lustros para las empresas, con una **clase media creciente** que se incorpora al consumo.
- ✓ Una variable clave son **los flujos migratorios, cuya predictibilidad no es fácil, ni en cantidad, ni en composición étnica, ni en cuanto a la calidad de su adaptación al país de acogida**. ¿Quién habría dicho en 1996 que a España vendrían casi 6 millones de inmigrantes extranjeros netos en los siguientes 15 años? ¿Y quién en 2007 que, sólo seis años después, los flujos tendrían un fuerte signo en sentido inverso?
- ✓ Ante este panorama, la sociedad y las autoridades deben reacciones, **adaptándose al cambio demográfico, y con políticas de rejuvenecimiento** de la población (más nacimientos e inmigración gestionada proactivamente). La demografía aconseja **reformas parecidas a la crisis económica**. Aun con ellas, el déficit de nacimientos es tan elevado que, sin más niños, probablemente, sólo se lograría **administrar mejor la penuria**.
- ✓ **Las empresas**, deben **entender muy bien** el cambio demográfico –en sus líneas generales y aspectos concretos–, para **adaptarse a él** en materia de clientes, productos, personal, etc., afrontando los riesgos que conlleva y aprovechando las nuevas oportunidades empresariales que todo cambio entraña. También, por **interés propio y/o por responsabilidad social corporativa**, pueden ayudar a combatir el invierno demográfico y fomentar la natalidad.



## Mensajes principales (3)

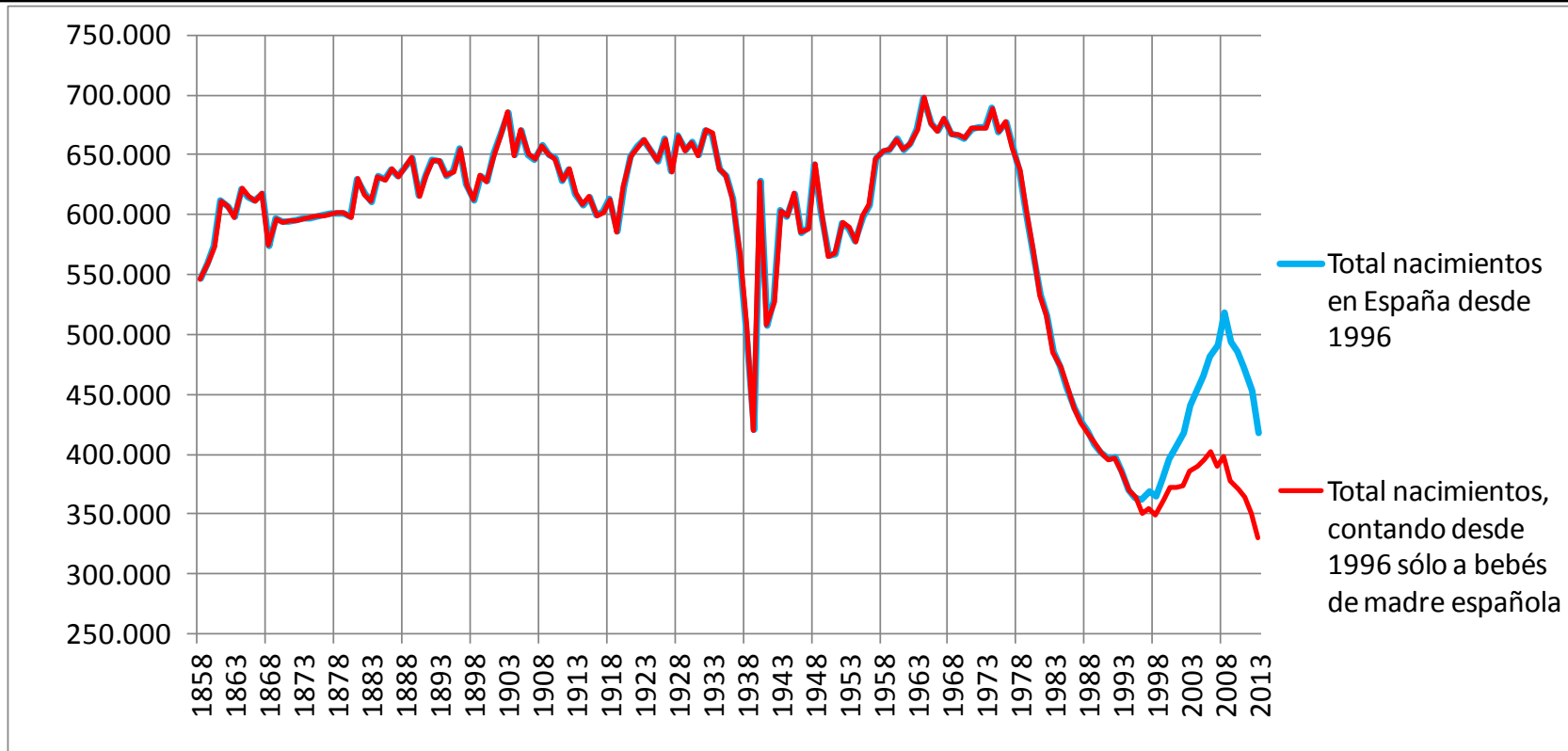
Para el **mundo de la enseñanza**, la evolución demográfica previsible de España implicaría, de manera estructural y sostenida:

- ✓ **En general, un menor número de alumnos, con pérdida de actividad, ingresos y economías de escala.** Pero a **corto plazo**, habrá un **aumento pasajero de alumnos en algunas franjas** de edad, por el pequeño repunte de nacimientos 1999-2008. Y hay **muchoa variabilidad regional y local**.
- ✓ Necesidad / conveniencia de **reestructuraciones / fusiones** entre empresas educativas.
- ✓ **Mayor diversidad étnico-cultural** (alumnos y profesores). Su buena integración es una tarea no exenta de dificultades, y de especial importancia para el futuro de España.
- ✓ **Envejecimiento de las plantillas de profesores.**
- ✓ **Reducción del gasto público total en educación**, lo que podría permitir incrementar la financiación por centro, si bien la presión a un mayor gasto en pensiones, sanidad y dependencia, lo dificultaría.



# Evolución del número de nacimientos en España. Estamos peor en natalidad incluso que en la guerra civil y la posguerra.

**Nacimientos en España desde 1858.** Fuente: INE, elaboración propia



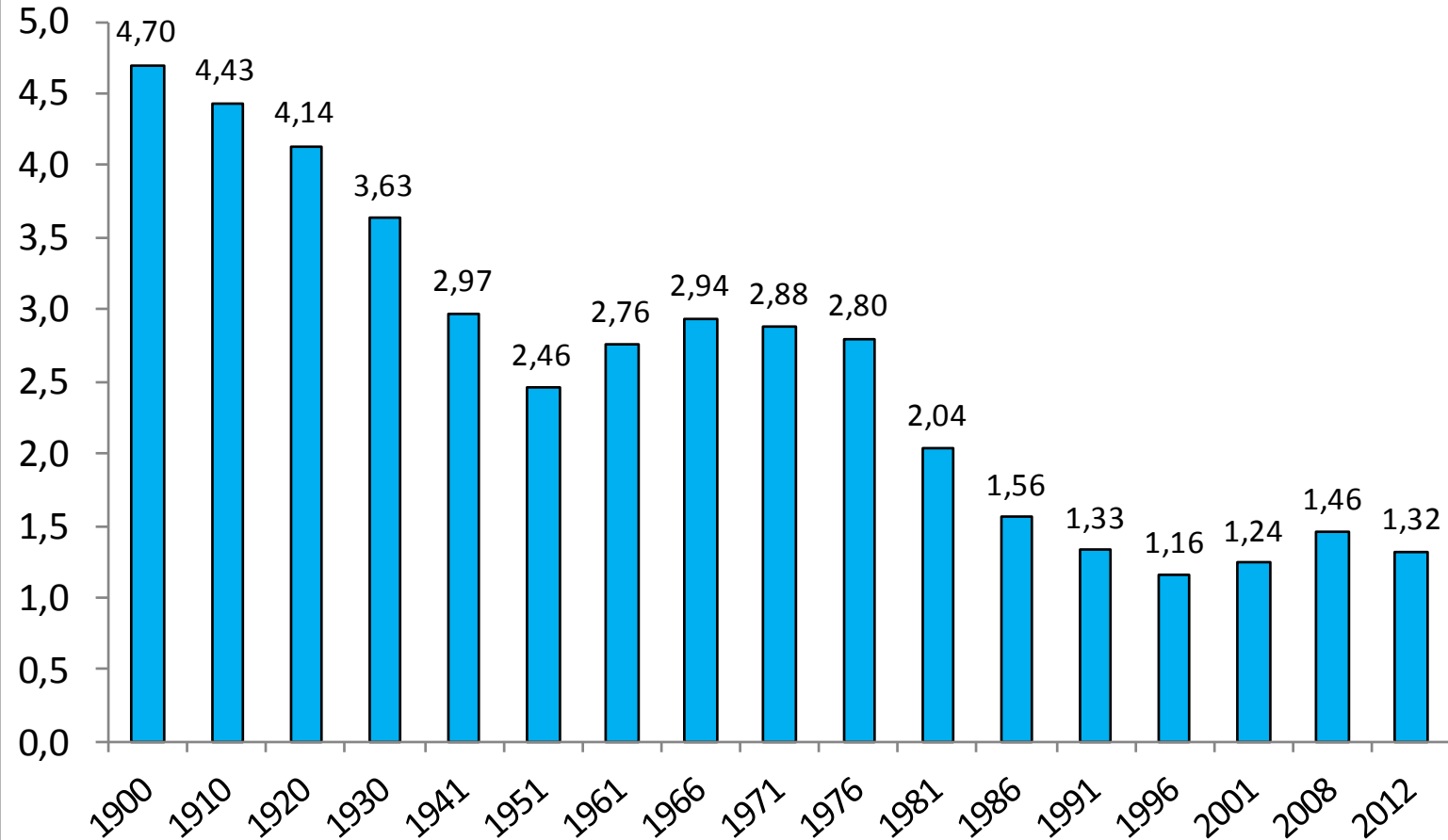
• **NB. Los españoles tienen ahora menos hijos que a finales del siglo XVIII, cuando España tenía la cuarta parte de la población actual!**



# La tasa de natalidad lleva muchas décadas con tendencia a la baja en España

## Promedio de hijos por mujer en España desde 1900

Fuente: INE, Fundación BBVA

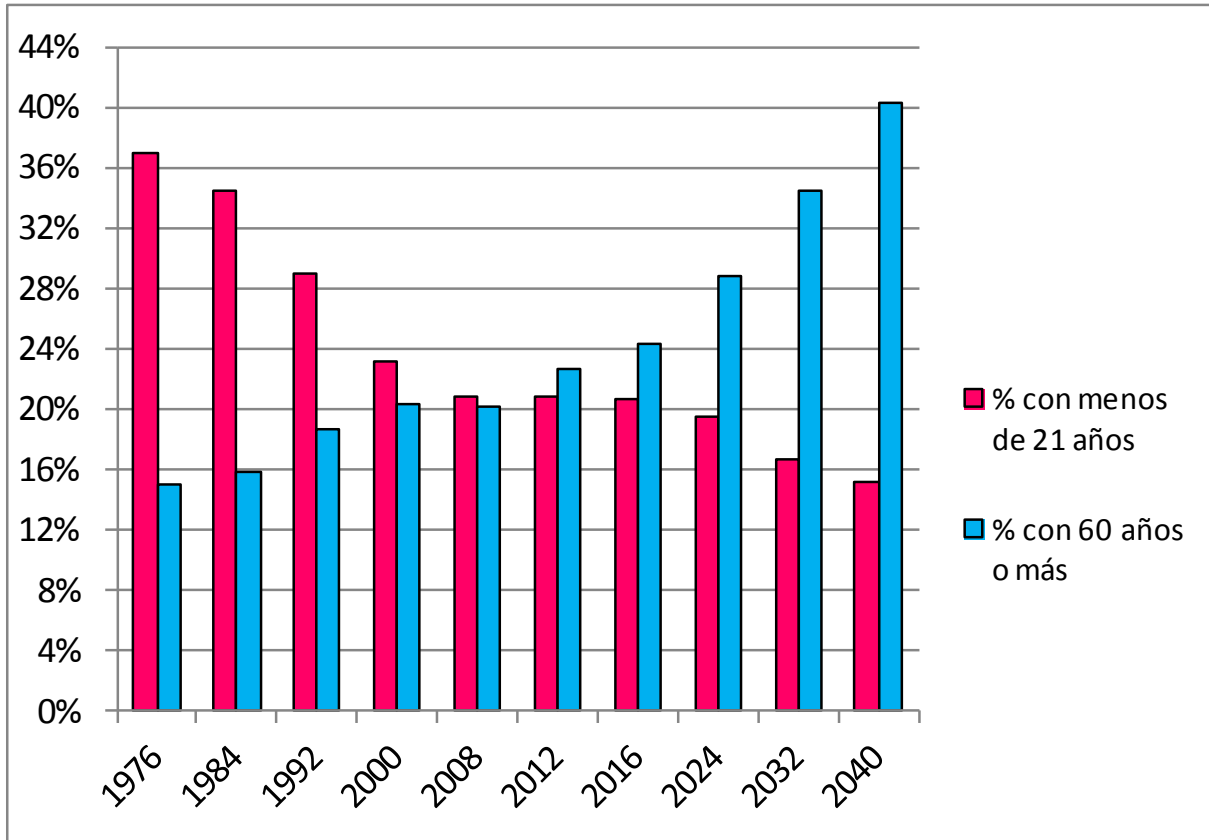


El problema demográfico empezó cuando la natalidad cayó por debajo del nivel de reemplazo (en las últimas décadas, 2,1 hijos por mujer)

# España tiene una proporción menguante de niños y jóvenes, y peina más y más canas: es la inversión de la pirámide de población

## % de menores de 21 años y de personas de 60 o más años.

Fuente: INE, estimación propia



- En **1976** había en España **2,5 “sub-21”** por persona con 60 años o más.

- En **2014**, había ya **sólo 0,9** residentes en España menores de 21 por cada uno con 60 o más años.

- En **2032** la proporción sería de **0,5 a 1**. En **2040**, de menos de **0,4 a 1**.

- Entre fin de 1975 y 2014, la **edad promedio** de los españoles pasó de **33 a 43 años**, incremento debido en un **75%** a la menor natalidad.

- Contando a los **inmigrantes**, más jóvenes en media que el resto, el promedio global actual es de algo más de **42 años**.

# Toda España sufre el problema del envejecimiento y la baja natalidad, pero hay diferencias regionales y locales muy significativas

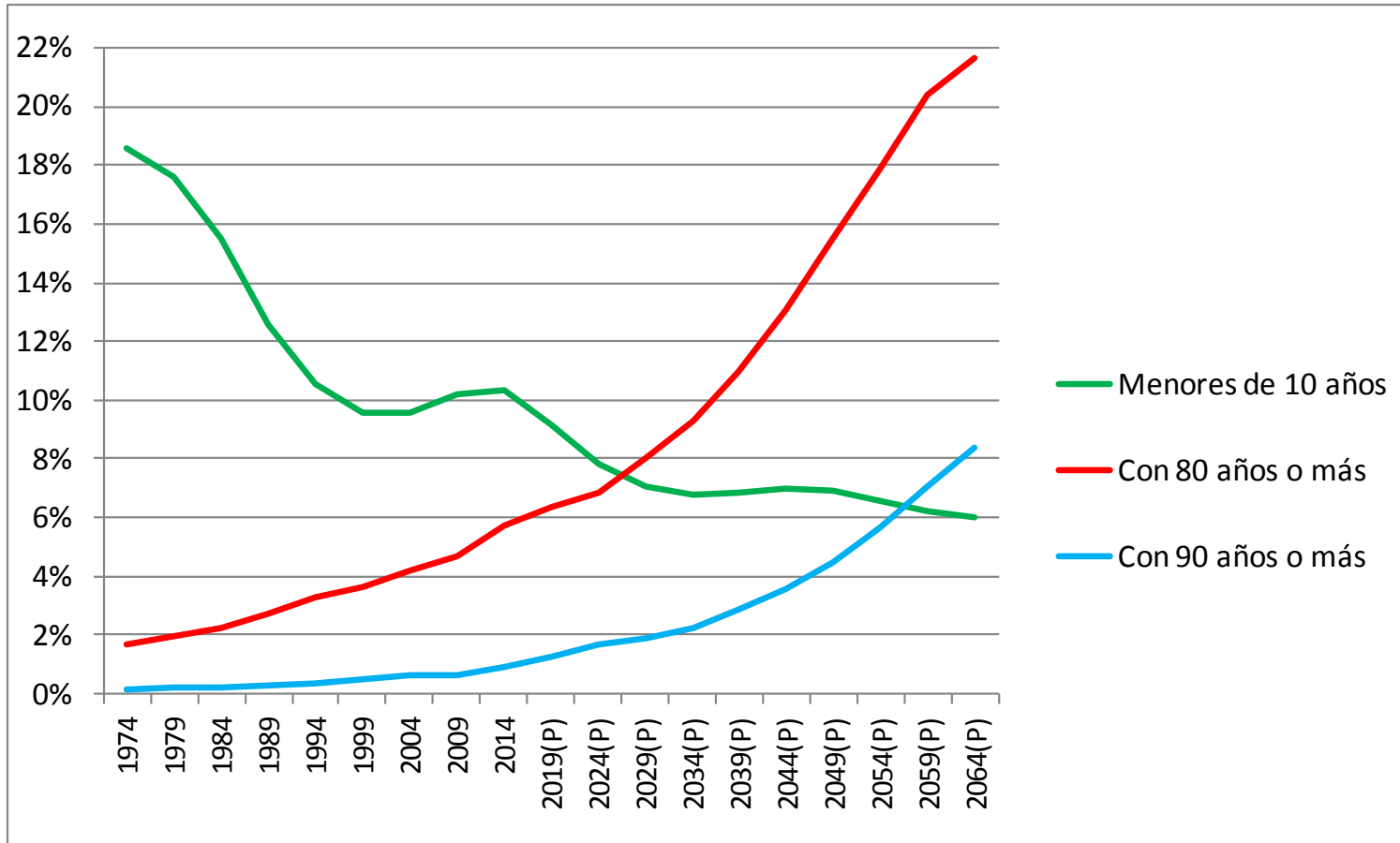
Datos de 2013, por CCAA y nacionales Fuente: INE, elaboración	Edad promedio de la población (años)		Nacimientos menos muertes por 1.000 hab.		Indicador coyuntural de fecundidad (promedio estimado hijos por mujer)		
	Total	Españoles	Total	Españoles (est.)	Total	Españolas	Extranjeras
<b>Total nacional</b>	<b>42,1</b>	<b>43,0</b>	<b>0,8</b>	<b>-1,1</b>	<b>1,26</b>	<b>1,21</b>	<b>1,50</b>
Asturias	46,9	47,5	-5,7	-6,5	0,96	0,94	1,21
Castilla y León	46,2	47,0	-3,8	-5,0	1,13	1,10	1,36
Galicia	45,9	46,3	-3,9	-4,5	1,04	1,03	1,28
País Vasco	44,3	45,2	-0,3	-1,8	1,30	1,22	1,90
Cantabria	44,1	44,8	-1,3	-2,3	1,18	1,17	1,20
Aragón	43,9	45,4	-1,3	-3,9	1,30	1,24	1,53
La Rioja	43,1	44,8	0,1	-2,9	1,33	1,20	1,79
Extremadura	42,9	43,3	-1,9	-2,5	1,22	1,21	1,49
Navarra	42,3	43,4	1,2	-0,7	1,36	1,30	1,63
Comunidad Valenciana	42,0	42,6	0,7	-0,9	1,26	1,24	1,38
Cataluña	41,8	43,4	1,5	-1,6	1,34	1,24	1,69
Castilla - La Mancha	41,7	42,8	0,4	-1,4	1,30	1,28	1,50
Madrid	41,1	42,4	3,6	1,2	1,30	1,25	1,44
Canarias	40,8	40,8	1,0	0,1	0,99	0,98	1,03
Andalucía	40,4	40,7	1,9	0,9	1,34	1,33	1,55
Baleares	40,3	41,2	2,6	-0,1	1,22	1,17	1,42
Murcia	39,3	40,2	4,1	1,7	1,50	1,43	1,89
Ceuta	36,3	36,3	6,6	4,1	1,80	1,60	4,34
Melilla	34,9	35,2	12,5	4,5	2,49	1,81	5,98



La gente muy mayor, antaño escasísima, tiende a pesar cada vez más en la población, hasta niveles casi inverosímiles. Con los niños pasa lo contrario.

### % de niños y personas de edad muy avanzada sobre total España

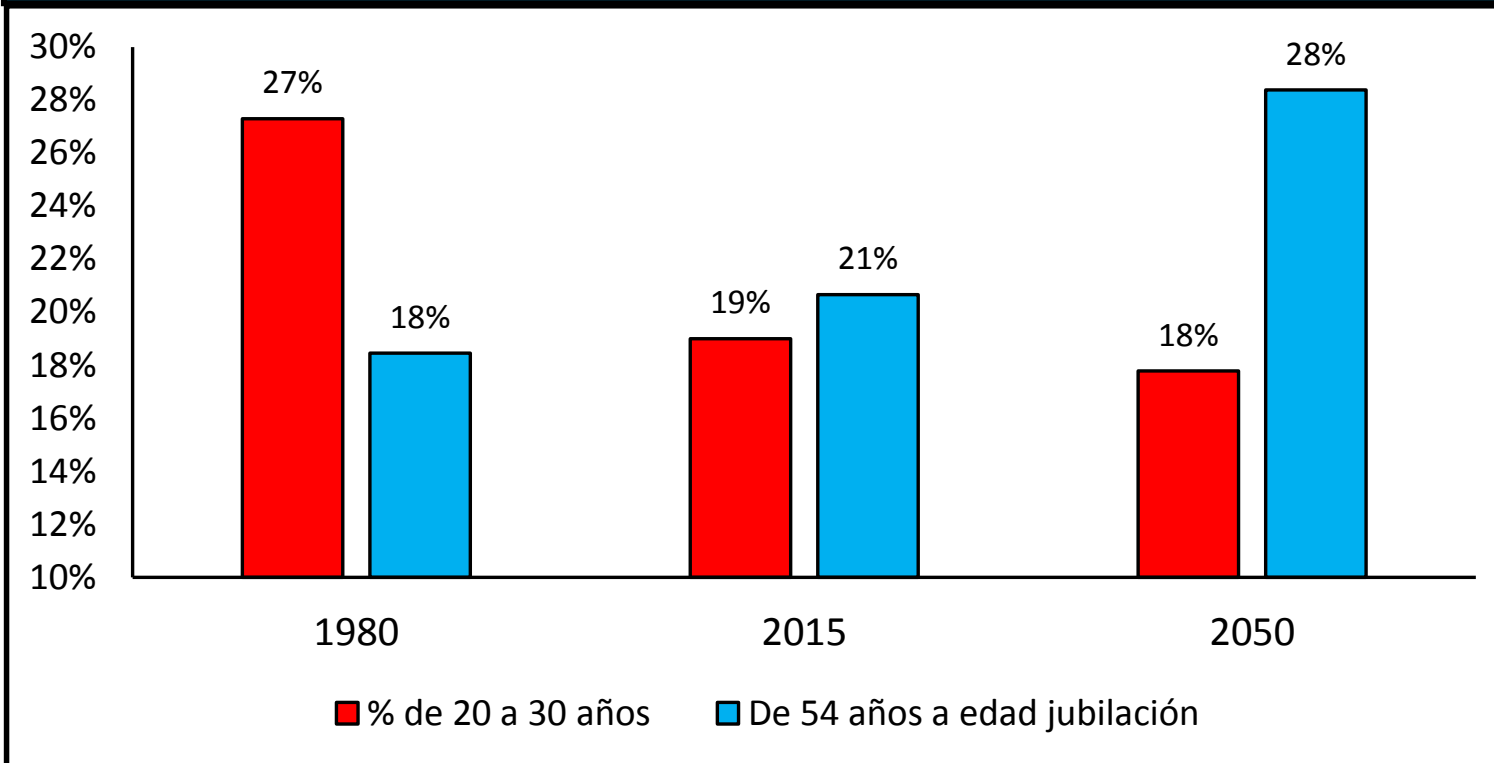
Fuente: INE (Cifras históricas de población y proyecciones demográficas de largo plazo)



# El peso de los jóvenes en la fuerza laboral se reduce, mientras crece el de los mayores

## % de jóvenes y mayores sobre la población comprendida entre los 18 años y la edad de jubilación en España (NB. 67 años desde 2027)

Fuente: INE (Cifras de población, proyecciones demográficas de largo plazo, análisis propio)



La inversión de la pirámide de población en la fuerza laboral tendrá importantes consecuencias.

# Con la natalidad actual, el pueblo español tiende a menguar, de forma lenta pero inexorable.... ¿hasta su desaparición?

- ✓ Con la **actual tasa de fecundidad**, una mortalidad infantil y juvenil casi nula, como ahora, y sin migraciones exteriores netas, aproximadamente, en España, **por cada 100 adultos jóvenes** de hoy (por ejemplo, con edades entre 18 y 35 años):
  - **Hacia 2045-2050**, habría **sólo 60**. Hacia 2075-2080, **36**. Hacia 2100 – 2110, **22**. A finales del siglo XXII, **habría 5**. A finales del siglo XXIII, **quedaría sólo 1**.
  - **Cada 43 – 44 años, se perdería la mitad** de la población de adultos jóvenes.
- ✓ El conjunto de la población, con algunas décadas de retraso, seguiría una evolución parecida. El resultado sería que, a  **finales del actual milenio**, con la fecundidad actual, los españoles **nos habríamos extinguido**, o estaríamos al borde de hacerlo.
- ✓ Por el contrario, si la población de España **siguiese creciendo** de manera indefinida **como en los siglos XIX y XX** (en ambos, más o menos, se duplicó), a finales del actual milenio habría de **40.000 a 50.000 millones** de españoles.
- ✓ Por lo tanto, lo **razonable a medio y largo** plazo no es ni una cosa ni otra, sino que **la fecundidad se estabilice en torno al nivel de reemplazo**, aprox. 2,1 hijos por mujer.

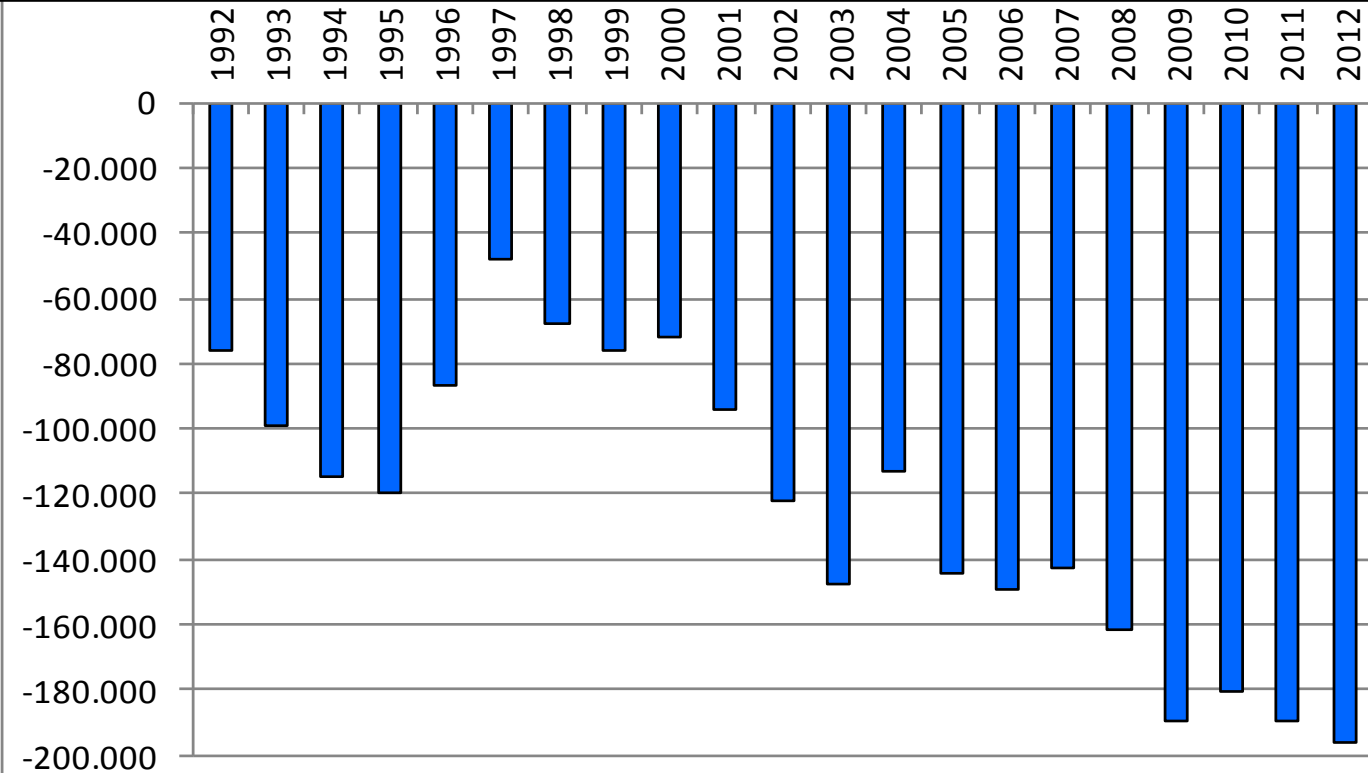




El deterioro demográfico por baja natalidad es generalizado en Europa y medio mundo. Alemania, el país más envejecido de Europa, es un caso muy claro.

### Nacimientos menos muertes en Alemania 1990-2012

Fuente: Destatis



- Desde 1990 hasta finales de 2014, en Alemania **murieron unas 3 millones de personas más de las que nacieron**. Peor es lo de **Rusia, con 13 millones de muertes** más que nacimientos entre 1991 y 2011.

# El declive demográfico plantea serias amenazas para la economía (1)

Menos  
consumo y  
crecimiento  
económico

- El **crecimiento de la población** ha sido uno de los **motores** tradicionales de la **demanda** en la economía. Si la población mengua, la economía tendría un **freno estructural: menos demanda e inversión, con pérdida de economías de escala**. Y con una población envejecida, el **consumo** –salvo ítems como fármacos y cuidados médicos- tiende a **reducirse aún más**.

Estado de  
bienestar  
insostenible  
y/o de calidad  
mengunte

- Cuando **FD Roosevelt** estableció en 1935 el sistema de pensiones en USA, allí **había 52 activos por jubilado**. Hoy hay entre 2 y 3+ activos por pensionista en casi todos los países desarrollados, con tendencia a 1,5 : 1 y menos. => Las pensiones con el sistema actual son cada vez más difíciles de costear y tienden a reducirse.
- En países como España, la población con **75 o más años**, más numerosa cada año, concentra ya **el 50% del gasto farmacéutico**

Desvalorización  
de las casas y  
otros activos

- Con **menos y menos gente, las casas** –en países como España, más de la mitad de la riqueza nacional- y **otros activos y negocios** cuyo valor depende de la demografía **tenderán a depreciarse** (a menos compradores y consumidores, menos valor). ¡Gran parte de la riqueza nacional se “evaporaría” poco a poco!

# El declive demográfico plantea serias amenazas para la economía (2)

## Menor empleabilidad de los mayores

- Sin pirámide de edades, **compensa menos** a las empresas pagar el **sobrecoste salarial de los más mayores**, pese a su mayor experiencia. Por eso, las empresas en reconversión despiden, sobre todo, a los más maduros, a los cuales cuesta mucho recolocarse, si es que lo logran. Y por eso, las tasas de actividad de los mayores de 55 aún no jubilados son muy bajas.

## Fuera laboral envejecida

- La productividad de una fuerza laboral envejecida será previsiblemente, ceteris paribus, menor que la de otra con un mejor balance entre jóvenes personas de mediana edad y gente cercana a la jubilación

## Con menos jóvenes, menos innovación y emprendedores

- Para **innovar, emprender y tomar riesgos, en general, es mejor ser joven**: se suele ser más osado, y queda más tiempo en la vida para reponerse de posibles fracasos. Los cinco hombres más ricos del mundo (Bill Gates, Amancio Ortega, Carlos Slim, Warren Buffet y Larry Ellison), crearon sus empresas con 20, 36, 25, 26 y 33 años respectivamente.

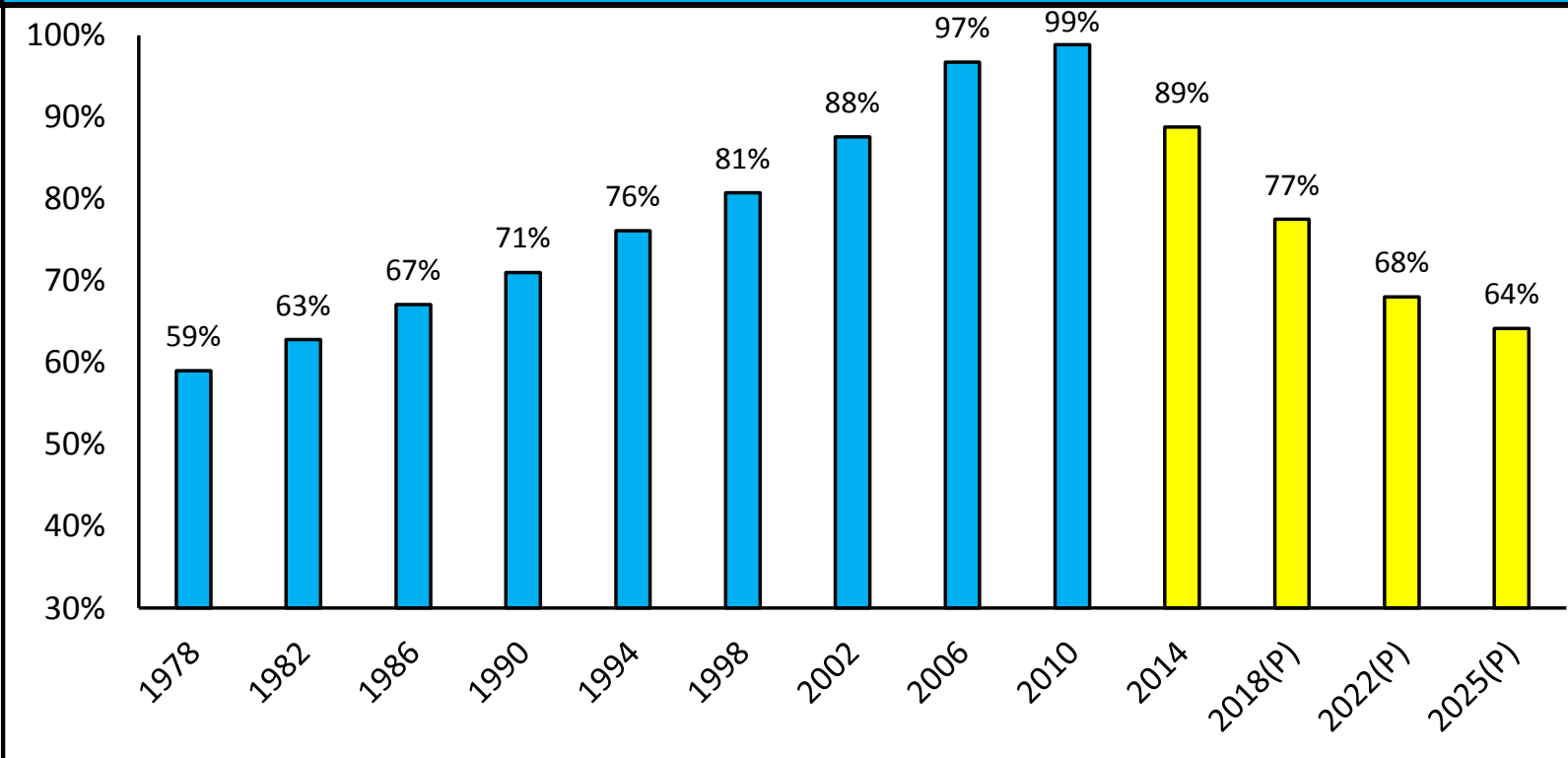
## Menos oportunidades para las empresas

- Al envejecer y menguar la población, hay menos **oportunidades para las empresas**, que deberán volcarse en el **mercado exterior** -en general más difícil y arriesgado que el mercado doméstico-, **salvo** para aquellas que atiendan al **creciente mercado de los más mayores**.

# La gente de 25 a 40 años, vital para consumo, innovación y productividad, creció continuamente hasta finales de 2008. Ahora, su número mengua con celeridad.

## Población residente en España de 25 a 40 años en relación a la de 2008

Fuente: INE, elaboración propia.



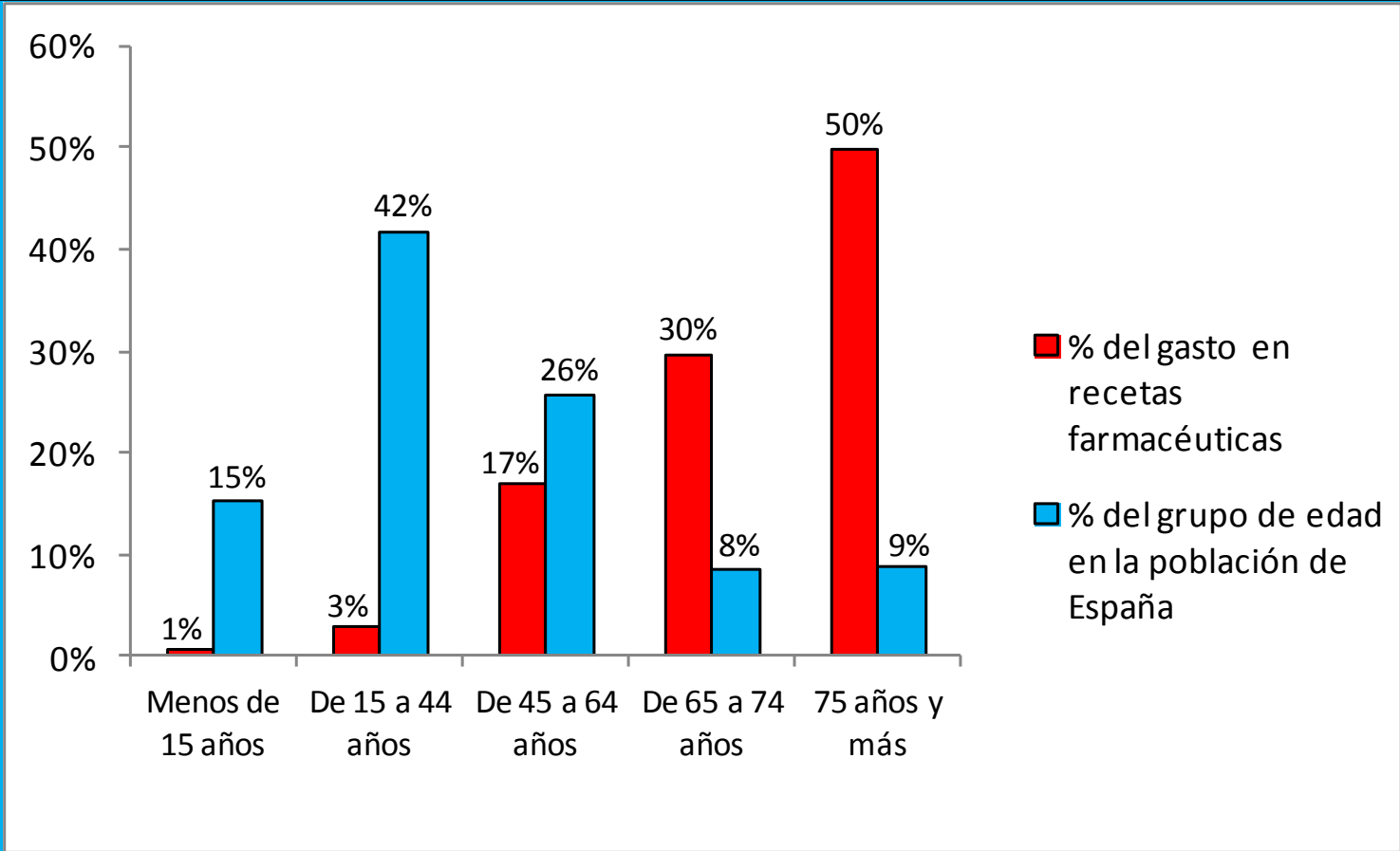
- Este segmento de la población siempre impulsó la economía, por su número creciente. Por primera vez, ahora, la frena, previéndose una merma del 35% de sus efectivos en sólo 15 años, desde comienzos de 2010 a principios de 2025.



# El 80% del gasto en recetas farmacéuticas en España lo generan las personas con 65 años o más cuyo número no para de crecer

## % del gasto farmacéutico en España, y población por edades

Fuente: Diario "El Mundo", Padrón Municipal a 01/01/2012 (INE), elaboración propia

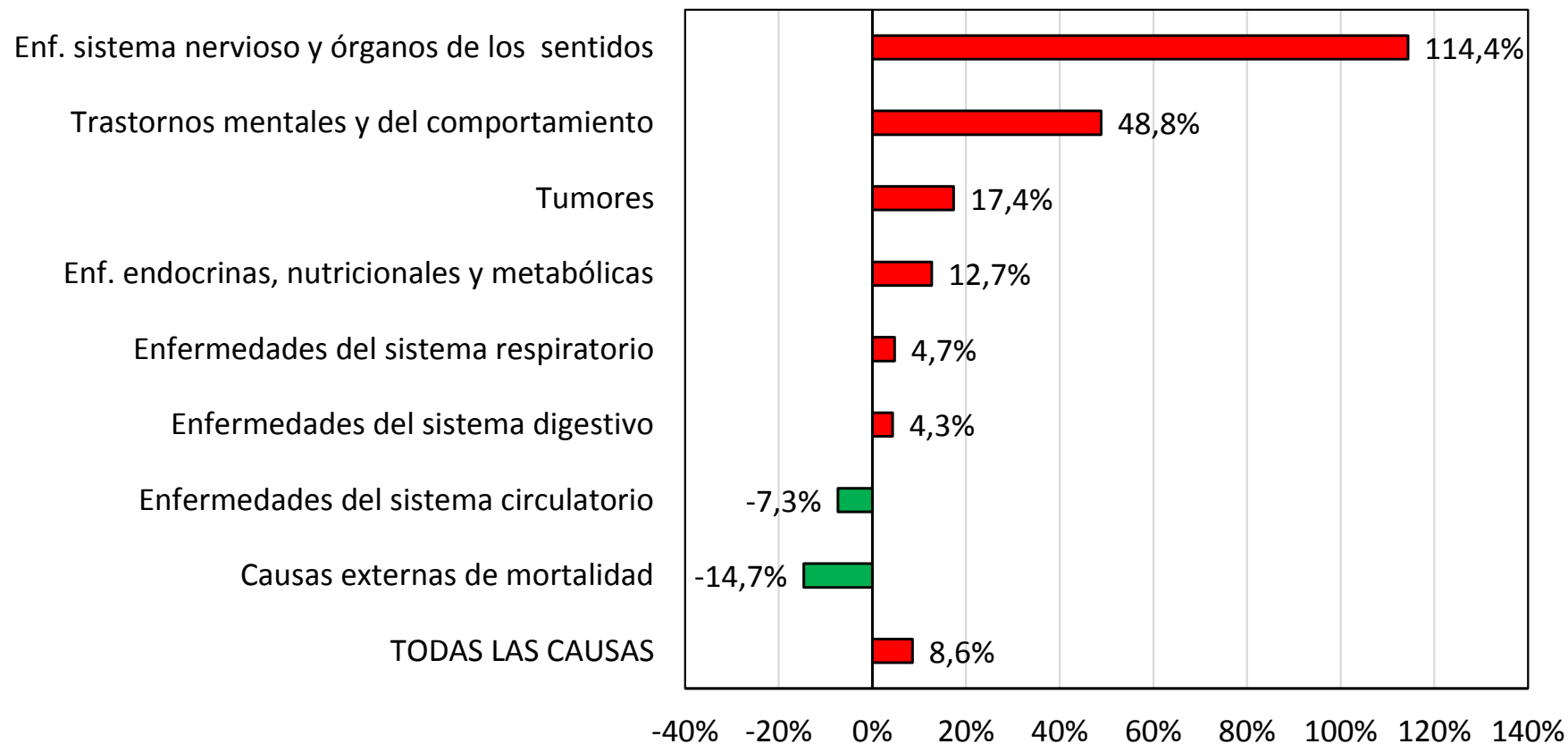


# Los fallecimientos por enfermedades nervioso-mentales están creciendo con fuerza en España. Por este tipo de patologías y otras, se disparará el gasto en dependencia.

## Variación 1992-2012 de fallecidos por principales causas de muerte en España

(NB. En 2012 cada una de estas razones originó al menos un 3% de los fallecidos, y un 91% entre todas ellas)

Fuente: Defunciones por causa de muerte (INE), elaboración propia



**Las muertes por deterioro nervioso-mental son las que más están creciendo.**

**El gasto en dependencia crecerá continuamente al hacerlo el número de ancianos.**



# Tal vez lo peor de todo para el bienestar en una sociedad decrepita: la amenaza de un mal final de vida, por el coste creciente que supondrá el cuidado de los ancianos

“Debería permitirse a **los ancianos que se den prisa y mueran**, para aliviar así el gasto que soporta el Estado en sus tratamientos”

(**Taro Aso**, Ministro de Finanzas de Japón, 2013)

La **presión hacia la eutanasia involuntaria** –más bien, “*cacotanasia*”- para reducir la carga creciente de la atención a los ancianos, en una población más y más envejecida, será **creciente!**

• NB. La presión para eliminar a los ancianos no es el único peligro que los más mayores corren en países muy envejecidos. Según informaciones de prensa, muchos dementes (por edad) en geriátricos asistidos en países como Alemania o España, estarían permanentemente atados o sedados, para comodidad de sus cuidadores y/o reducir costes en su atención.

# Más allá de la economía y la política, en el plano afectivo, una sociedad sin apenas niños parece peor que la de toda la vida

Número promedio de familiares más próximos por persona en función de la tasa de fecundidad						
Hijos por persona	1	1,3	2	3	4	5
Hermanos	0	0,3	1	2	3	4
Primos carnales	0	0,8	4	12	24	40
Tíos carnales	0	0,6	2	4	6	8
Sobrinos carnales	0	0,4	2	6	12	20
Nietos	1	1,7	4	9	16	25

Con 1,3 hijos por mujer, las familias en España y muchos más países tienden a ser así. ¡Qué tristeza!

Así eran hasta hace poco las familias típicas en España y casi todo el mundo.

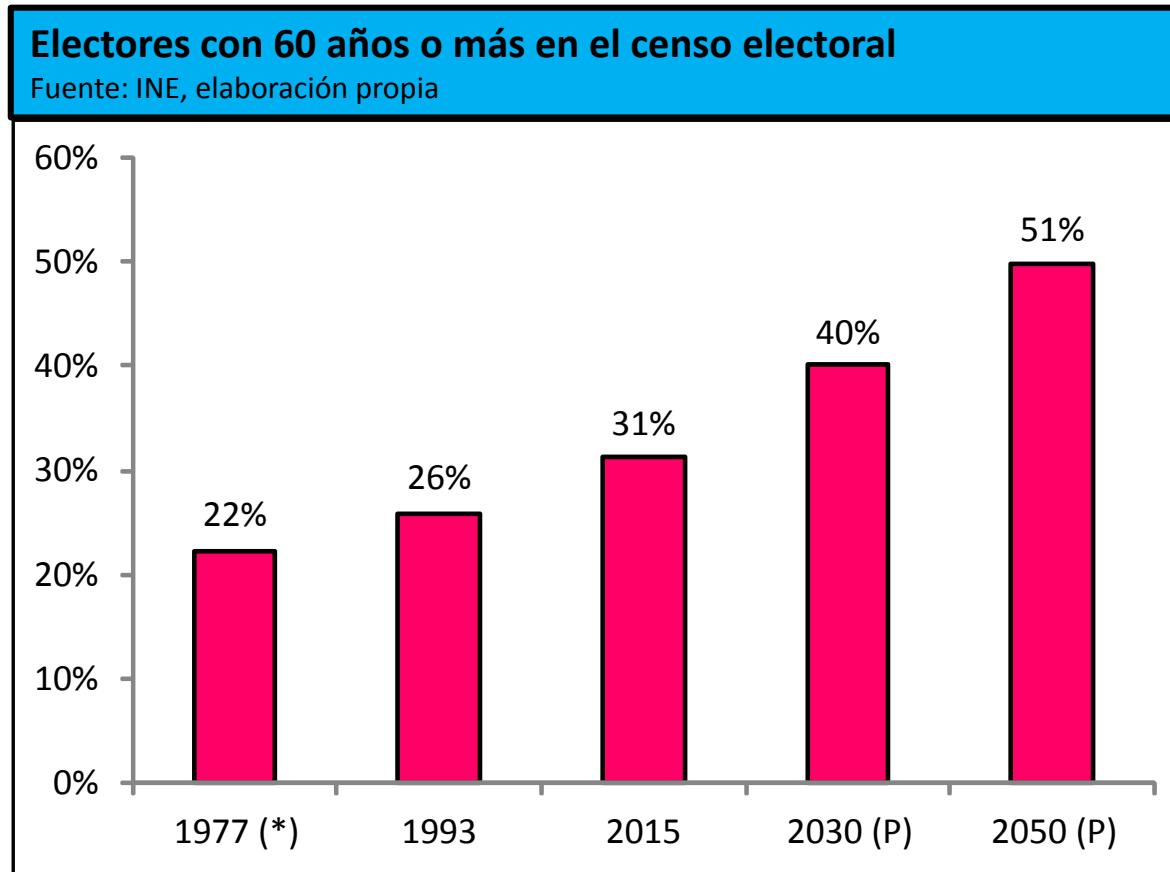
“Vamos a pasar del abuelo que cuidaba a cuatro nietos al nieto vigilado por cuatro abuelos”

(Tomás Burgos, Secretario de Estado de la Seguridad Social de España, 2012)





# El peso creciente del voto jubilado, interesado en más impuestos para pensiones, sanidad y dependencia, podría dañar la calidad de la democracia y la economía



- Los políticos saben que para el votante jubilado, o cercano a serlo, las pensiones, sanidad y dependencia son fundamentales. Esto conduce a que la población activa (menguante) **transfiera más recursos** a la población jubilada (creciente), Esto augura **impuestos crecientes y otros males económicos**, y puede **desnaturalizar la democracia**.

(\*) NB. El dato de 1977 en el gráfico incluye a los españoles de 18 a 20 años, para comparar de forma homogénea con el resto de años, si bien en 1977 era necesario tener al menos 21 años para poder votar.

# De 2007 a 2014, mientras el PIB se contrajo, el gasto de la Seguridad Social –en su gran mayoría, pensiones de jubilación y viudedad- se disparó. Y con ello, el déficit público.

Gasto en pensiones del Sistema de la Seguridad Social Millones de euros (incluye pensiones no contributivas)	2007	2014	Crecimiento 2007-2014	Crecimiento % 2007-2014
Jubilación	53.144	74.749	21.606	40,7%
Viudedad	15.751	18.796	3.045	19,3%
Invalidez	10.524	12.756	2.232	21,2%
Orfandad	1.097	1.423	327	29,8%
A favor de familiares	216	242	26	12,1%
Complementos a mínimos en pensiones contributivas	(incluidos en ellas)	7.486	N/D	N/D
<b>Gasto total en pensiones</b>	<b>80.732</b>	<b>115.454</b>	<b>34.722</b>	<b>43,0%</b>
<b>PIB de España a precios corrientes</b>	<b>1.080.807</b>	<b>1.058.469</b>	<b>-22.338</b>	<b>-2,1%</b>
<b>Gasto en pensiones en % de PIB</b>	<b>7,5%</b>	<b>10,9%</b>	<b>3,4%</b>	<b>46,0%</b>
Población de España (miles)	45.236	46.452	1.216	2,7%
<b>PIB per cápita (miles de euros) (*)</b>	<b>23,9</b>	<b>22,8</b>	<b>-1,1</b>	<b>-4,6%</b>
Población mayor de 64 años (miles)	7.451	8.511	1.060	14,2%
<b>Gasto medio en pensiones jubilación + viudedad por mayor de 64 años (est.), en miles de euros anuales</b>	<b>9,2</b>	<b>11,8</b>	<b>2,5</b>	<b>27,1%</b>
IPC base 2007 (valor medio anual)	100,0	113,0	13,0	13,0%
Fuente: Elaboración propia con informes 2007 y 2014 de "Resumen de ejecución del presupuesto del sistema de la Seguridad Social" (Secretaría de Estado de la Seguridad Social), datos de PIB y población del INE, datos de déficit público de <a href="http://www.datosmacro.com/deficit/espana">http://www.datosmacro.com/deficit/espana</a>				
(*) NB. Los complementos a mínimos de pensiones de 2014 se han prorrateado entre los diversos tipos de pensiones, según el gasto en ellas				

Si el **gasto en pensiones** hubiese crecido **como la economía** española en dinero corriente desde 2007 (-2,1%), en vez de crecer un 43%, el **déficit público de 2014** habría sido **del 2% al 2,5% del PIB**, y no del 5,8%, la **deuda pública viva** sería alrededor de **150.000 millones de euros inferior**, y la **prima de riesgo** española, varias **decenas de puntos básicos menor**. ¿Es esto fruto del **poder electoral** de los jubilados (ya **más de un 25%** de los votantes)? Sin duda, lo parece.

# El peso humano de Europa en el mundo ha disminuido drásticamente, excepto entre los más mayores. Por demografía, tendemos a la irrelevancia.

- ✓ Sin contar sus colonias, **en 1910, el 11,5% de la población mundial vivía en** Alemania, Francia, Reino Unido, Italia o España, los cinco grandes de Europa occidental (5GEO) por población.
- ✓ **En 2010, sólo el 4,5%** de la población mundial vivía en uno de los 5GEO. Y sólo un **2,5% de los bebés nacidos** en el mundo se tuvieron en alguno de los 5GEO. En cambio, si el **8% de la población mundial tiene 65 años o más**, esta tasa es de un **18% en los 5GEO** y un 17% en la Unión Europea.
- ✓ En total, **Europa ha pasado de ser el 20% al 10%** de la población mundial en los últimos 60 años.

Fuente: Eurostat, Destatis, INE, Wikipedia, análisis propio

- Hasta hace pocas décadas, **Europa / Occidente** sobresalieron en el mundo porque su **productividad** económica era **muy superior**, compensando con creces su inferioridad en población en el conjunto mundial. Con la globalización y el desarrollo de los países emergentes, la **productividad tiende a igualarse**, y el **tamaño de la población y su juventud vuelve a ser decisivo** para la competitividad y el peso internacional de las naciones (idea desarrollada por Josep Piqué en su libro “Cambio de era”)

# Hay tres grandes opciones de actuación ante el gravísimo problema demográfico de España y Europa

## 1. Ignorar el asunto, y seguir mirando hacia otro lado (¡NO!)

## 2. Adaptarse al declive demográfico (¡ES PRECISO EN CUALQUIER CASO!)

- **Ahorrar. E invertir** teniendo muy en cuenta las **perspectivas demográficas**.
- **Reformas estructurales** para mejorar la productividad, suprimir gasto público superfluo y racionalizar el Estado de bienestar (casi las mismas a que obliga la crisis económica)
- **Crear infraestructuras y adaptar** las actuales para la **mayor población anciana**.
- **Exportar, y lanzar / explotar negocios** para personas mayores e inmigrantes.
- (Eventualmente) **emigrar** a lugares con mejor perfil demográfico-económico.

## 3. Tratar de solucionar el problema

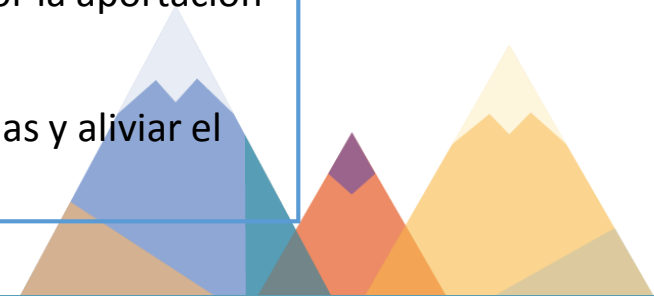


- **Más hijos: única solución verdadera.** Que nuestras élites hagan del problema demográfico **una prioridad estratégica**. Que **los españoles entiendan** el desastre demográfico en ciernes, **recuperen el valor primordial** de la **maternidad / paternidad** y el sentido de **lo maravillosos que son los niños**, y los tengan de **más jóvenes**. **Cambios legislativos pro-natalidad**. Según **número de hijos** de cada uno, un **plus** en pensiones públicas, y **rebajas** en cotizaciones a la SS e IRPF.
- **Inmigración bien gestionada**, con preferencia **del sustrato cultural** que mejor se integre en España. Es un **paliativo y parte de la solución**, pero no basta, y conlleva ciertos costes y riesgos (el mayor de todos podría ser que ni siquiera venga).

# Qué hacer para fomentar la natalidad (1)

## Los poderes públicos, nuestras élites y líderes de opinión

- ✓ **Exponer con claridad a la población el tremendo problema** económico-social que genera la baja fecundidad, y la **perentoria necesidad** de que nazcan más niños, y **revalorizar** ante la opinión pública (discursos, publicidad, series de TV..) la **maternidad / paternidad y los niños**.
- ✓ Hacer de la **recuperación de la natalidad hasta 2,1 hijos** por mujer una **prioridad estratégica** nacional / regional / local.
- ✓ **Fomentar la investigación** sobre causas, consecuencias y soluciones del invierno demográfico, sin concesiones a prejuicios partidistas / ideológicos / religiosos.
- ✓ **Lo contrario** de mucho de lo hecho y fomentado con impacto sobre la natalidad en las últimas décadas, en cosa de **leyes, valores individuales y familiares**. Y **apoyar de verdad** a las **familias –y más a las que más hijos tienen-** no sólo con **palabras**.
- ✓ Introducir **incentivos económicos** a la natalidad: **reducciones razonables en IRPF, y en cotizaciones a la SS (con mayor cuantía a las madres, pero no sólo), y dar pluses en pensiones, según el número de hijos** de cada uno, por la aportación de los más fecundos al futuro del país, y aliviando con ello lo que cuestan los hijos.
- ✓ **Recortar gasto público superfluo, y cuando se pueda, los impuestos**, para dejar más dinero a las familias y aliviar el esfuerzo económico de criar hijos (¡y porque se necesitará ese dinero para atender a los más mayores!)



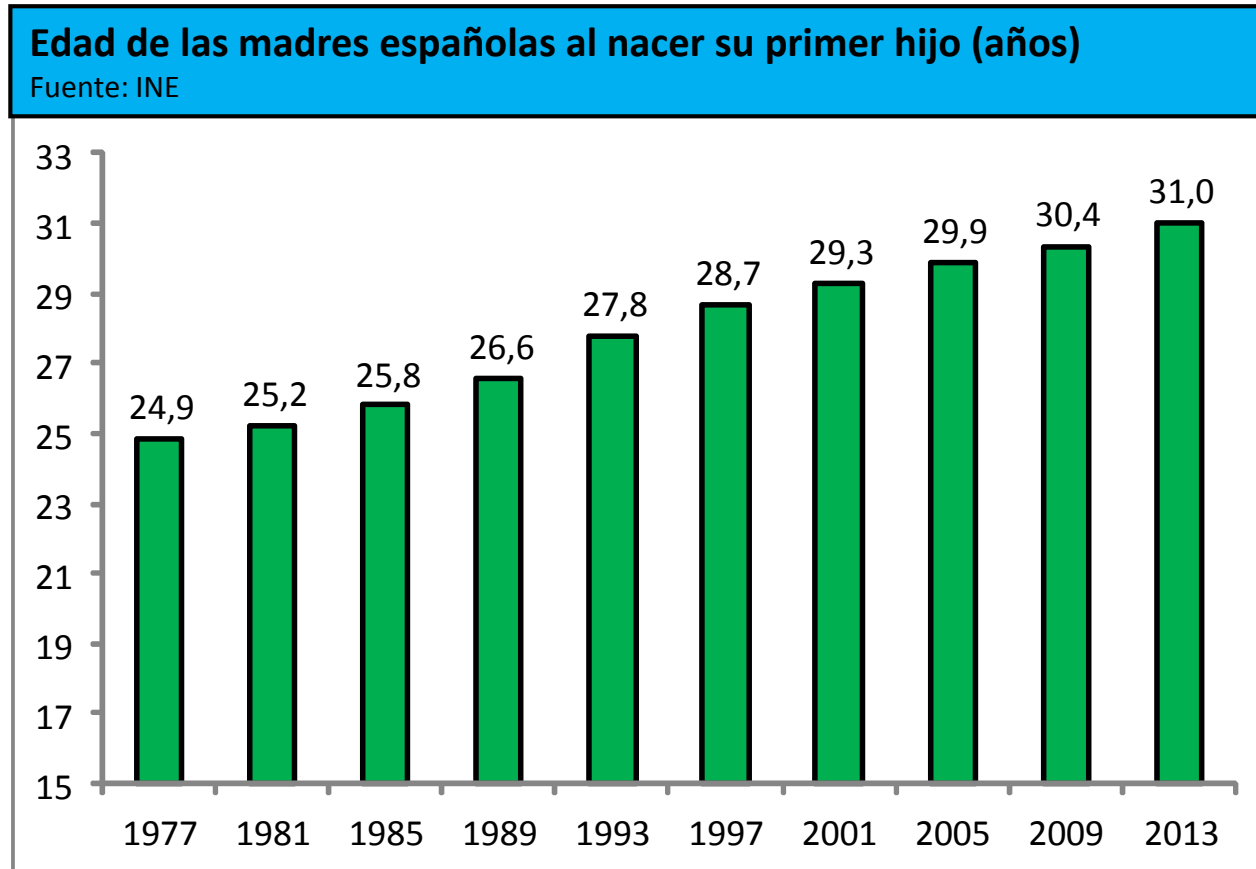
## Qué hacer para fomentar la natalidad (2)

### Los ciudadanos de a pie y la sociedad civil

- ✓ **Comprender** personalmente, **y transmitir a sus prójimos**, el **gravísimo** problema público y privado derivado del invierno demográfico y las **dificultades crecientes** a que **nos abocará** un **esquema de valores** en el que tener hijos es secundario y prescindible. **Pedir a los políticos** que se preocupen por este tema.
- ✓ **Recuperar la maternidad / paternidad** como un **valor** esencial en sus vidas, y como algo MARAVILLOSO, porque los hijos nos completan como personas, y junto al esfuerzo y coste que conllevan, nos dan **enormes alegrías** y satisfacciones.
- ✓ Muy importante: **tener los hijos ANTES en la vida.**
- ✓ **Facilitar las cosas** en lo cotidiano, o al menos no dificultarlas, a **las mujeres embarazadas, y a madres / padres** de niños pequeños (por ejemplo, en **las empresas**).
- ✓ **Los más preocupados** por este problema colosal y por el bien común, **colaborar** en la medida de sus posibilidades – actuando y/o con aportaciones económicas- con las organizaciones que ayuden a combatir el problema demográfico y fomenten la natalidad, como la **Fundación Renacimiento Demográfico ([www.renaciementodemografico.org](http://www.renacimiento-demografico.org))**.



**Cada vez tenemos más mayores el primer hijo. Por ello, muchos no consiguen ser padres o tener tantos niños como desearían.**



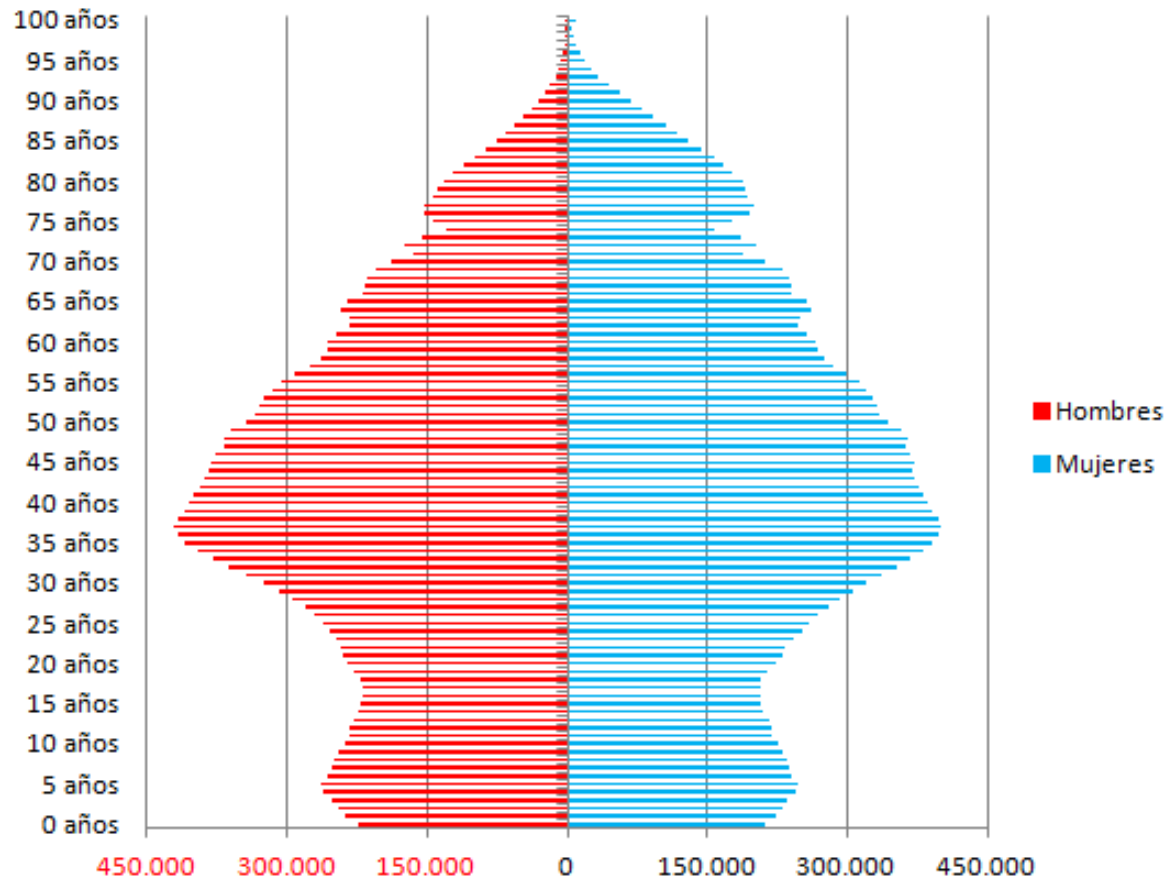
- **Cuanto más se tarda** en concebir el primer niño, **menos se tienen** -si se llegan a tener-, por embarazos más difíciles y con mayor riesgo de abortos espontáneos, y por tener los padres menos energía y/o ganas de criar niños, al ser más mayores.



# La pirámide de población muestra las edades en las que –migraciones aparte- habrá crecimiento y merma del total de personas en años venideros

## Pirámide de población española a 1 de enero de 2014

Fuente: Padrón municipal (INE)



### Crecimiento de población

- Niños de 8 a 16 años.
- Mayores de 40 años.

### Decrecimiento de población

- De 17 a 38 años.
- Niños de 1 a 7 años.
- Población en general



**Aunque a medio y largo plazo, sin más fecundidad, tienden a disminuir los niños, a corto plazo y en algunas edades y zonas, habrá ciertos incrementos (casi todos, hijos de inmigrantes extranjeros), por el repunte de la natalidad entre 1999 y 2008**

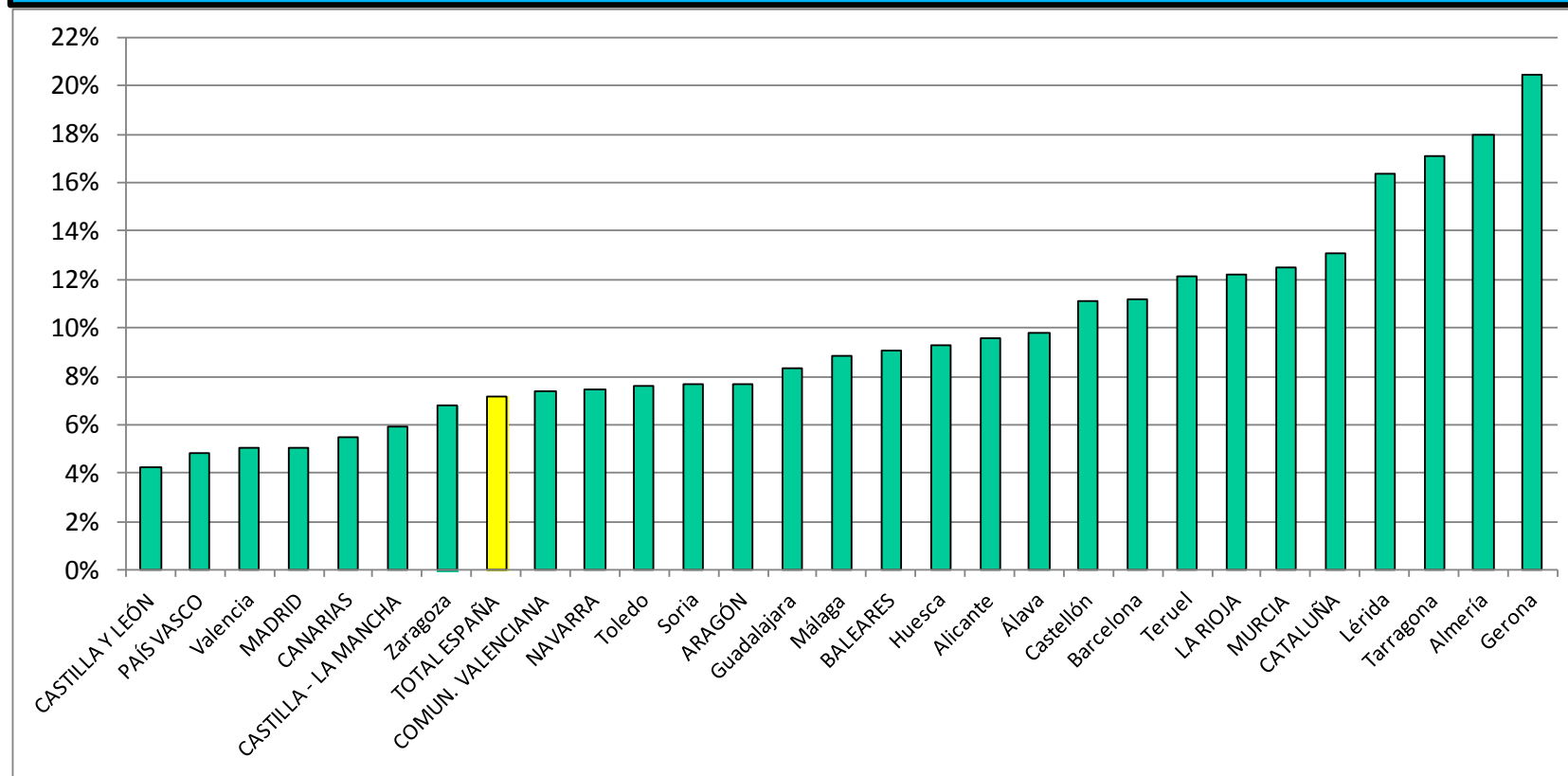
Variación de niños en España de 5 a 9 años en relación a los de 2015				Variación de niños en España de 10 a 14 años en relación a los de 2015			
Fuente: Elaboración propia con datos de población y fecundidad del INE	2020	2025	2030	Fuente: Elaboración propia con datos de población y fecundidad del INE	2020	2025	2030
<b>Total Nacional</b>	<b>-9%</b>	<b>-17%</b>	<b>-25%</b>	<b>Total Nacional</b>	<b>8%</b>	<b>-2%</b>	<b>-11%</b>
Canarias	-18%	-26%	-34%	Canarias	-2%	-20%	-28%
Asturias	-11%	-22%	-33%	Asturias	8%	-4%	-17%
Galicia	-8%	-19%	-30%	Galicia	6%	-3%	-21%
Cantabria	-11%	-20%	-29%	Cantabria	9%	-2%	-13%
Comunidad Valenciana	-12%	-20%	-27%	Comunidad Valenciana	8%	-5%	-13%
Castilla y León	-9%	-18%	-26%	Castilla y León	2%	-7%	-16%
Baleares	-8%	-16%	-24%	Baleares	8%	0%	-9%
Aragón	-8%	-16%	-24%	Aragón	8%	-1%	-10%
Cataluña	-8%	-16%	-24%	Cataluña	11%	6%	-7%
Andalucía	-12%	-18%	-23%	Andalucía	8%	-5%	-11%
País Vasco	-5%	-15%	-23%	País Vasco	9%	4%	-7%
Castilla - La Mancha	-11%	-17%	-23%	Castilla - La Mancha	7%	-5%	-12%
La Rioja	-7%	-15%	-23%	La Rioja	7%	0%	-9%
Madrid	-4%	-14%	-23%	Madrid	10%	6%	-5%
Extremadura	-11%	-17%	-22%	Extremadura	0%	-11%	-17%
Navarra	-6%	-13%	-20%	Navarra	5%	-1%	-9%
Murcia	-8%	-14%	-19%	Murcia	8%	-1%	-7%
Ceuta	-6%	-7%	-7%	Ceuta	13%	6%	5%
Melilla	17%	17%	18%	Melilla	8%	26%	27%

NB. Proyección basada en la población empadronada en 2015, sin emigración ni inmigración neta con el extranjero

# Buena parte de los niños actuales tienen padres musulmanes, sobre todo en ciertas provincias y CCAA, un hecho tan relevante para la enseñanza como poco publicitado

## % de nacimientos de madre musulmana de origen extranjero en ciertas provincias y CCAA, sobre todo donde éste es mayor (aparte de Ceuta y Melilla), en 2013

Fuente: Estimación propia, con datos de nacimientos del INE y del Padrón Municipal



NB. A estos porcentajes hay que sumar los hijos pequeños de inmigrantes musulmanes no nacidos en España pero residentes aquí (aprox. 0,5% de los niños con menos de 5 años en total, y más del 1% en algunas de estas provincias), y los de madres musulmanas nacidas en España



# Un consejo a quienes dirigen colegios en España

- **Contar con estudios propios** sobre las **perspectivas demográficas relevantes** para sus centros de enseñanza, y actualizarlos cada año, porque:
  - ✓ La evolución del (posible) número de alumnos tiene una **importancia esencial** en la enseñanza.
  - ✓ La demografía tiene mucha **variabilidad local**.
  - ✓ La demografía es **bastante predecible**, sobre todo a pocos años vista, si bien las perspectivas demográficas por nacimientos y migraciones cambian algo (algunas veces abruptamente) cada año.
  - ✓ En ciertas cosas, los números demográficos oficiales tienen **condicionantes políticos**. P. e., en cuanto a los datos que permitan entender las raíces étnicas de la población. También a veces las **proyecciones oficiales** muestran **sesgos** claros, por razones políticas u otras propias de la condición humana (a veces, errores a pares).
- En este asunto, si lo necesitan, les podemos ayudar desde la Fundación Renacimiento Demográfico ([www.renaciementodemografico.org](http://www.renacimiento-demografico.org) )



# Una petición a quienes dirigen colegios en España

- **Impartir en los colegios** a los alumnos de 15 a 17 años alguna **sesión formativa con contenidos** como los de esta charla-coloquio, con mensajes como los siguientes:
  - ✓ El **bienestar futuro** de España / su región / provincia, está **seriamente amenazado** si, cuando ellos sean algo más mayores no tienen **de media**, por persona, **al menos dos hijos**. Es una situación inédita en la Historia.
  - ✓ Aunque los hijos **cuestan dinero y esfuerzo**, dan **alegrías únicas** y son parte esencial de una **vida integral**. Por ello todos sus antepasados directos, sin excepción, desde hace millones y millones de años, los tuvieron. Tenerlos debería ser uno de los principales anhelos de la gran mayoría de ellos en los siguientes 20 a 25 años.
  - ✓ Cada vez hay más **gente de 40 a 60 años frustrada** porque quiso tener hijos cuando ya era **demasiado mayor** para ello. Conviene tener el primer hijo no más tarde de los 30 años. Y si es posible, algo antes.
  - ✓ Debemos tener los hijos principalmente por el gusto de tenerlos. Pero quien no los tenga, y máxime si el Estado de bienestar se cuarteja por el problema demográfico, podría pasar una **vejez muy dura**, en soledad y sin nadie que le cuide.
  - ✓ **¡Nuestro futuro**, y su propio bienestar de mayores, **dependen de que ellos tengan hijos!**



# ¡Gracias por su atención!

---

## 43 CONGRESO NACIONAL DE LA ENSEÑANZA PRIVADA

LIDERAZGO Y EXCELENCIA EN UN MUNDO GLOBAL

**cece**

Sevilla, 5 al 7  
de Noviembre de 2015